

## MEMÒRIA DE LA INTERVENCIÓ ARQUEOLÒGICA AL CARRER FERLANDINA NÚM. 43

(Barcelona, Barcelonès)

**Codi: 045/09**

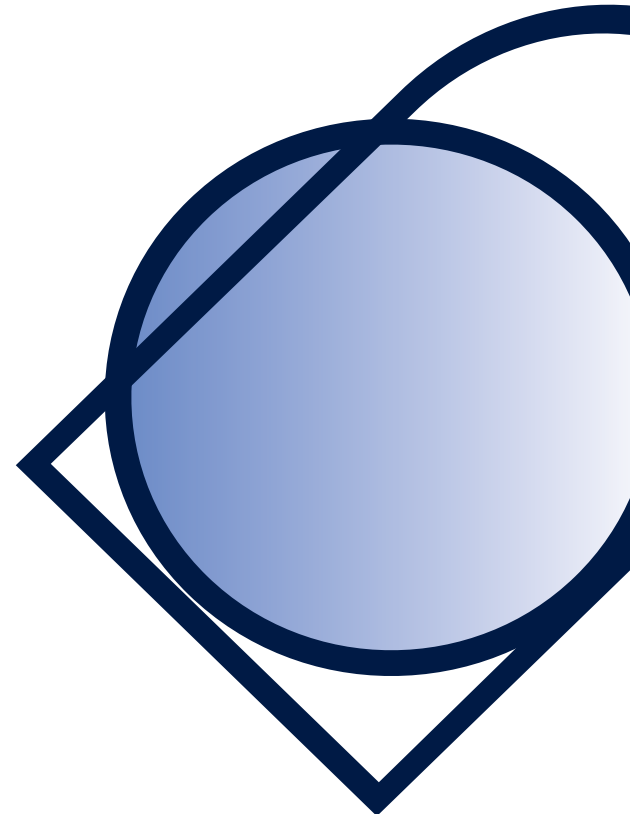
Dates de la Intervenció: 6 al 9 abril de 2009

Autora:

Conxita Ferrer Alvarez

---

Data de lliurament: maig de 2009



## INDEX

|   |    |
|---|----|
| 1.- INTRODUCCIÓ.....                                    | 2  |
| 2.- SITUACIÓ GEOGRÀFICA.....                            | 3  |
| 3.- NOTÍCIES HISTÒRIQUES I INTERVENCIONS ANTERIORS..... | 5  |
| 4.- METODOLOGIA.....                                    | 12 |
| 5.- TREBALLS REALITZATS I RESULTATS OBTINGUTS.....      | 14 |
| 6.- CONCLUSIONS.....                                    | 17 |
| BIBLIOGRAFIA.....                                       | 18 |
| PLANIMETRIA.....  | 20 |
| FITXES UE.....  | 21 |
| INVENTARI FOTOGRÀFIC.....                               | 22 |

## 1.- INTRODUCCIÓ

Aquesta memòria fa referència als treballs arqueològics realitzats al Carrer Ferlandina número 43 de Barcelona amb motiu de la realització d'una rasa per a la construcció d'un clavegueró.

Els treballs es van efectuar entre els dies 6 i 9 d'abril de 2009 sota la direcció de l'arqueòloga Conxita Ferrer i Alvarez (CODEX- ARQUEOLOGIA I PATRIMONI), d'acord amb la corresponent resolució dictada pel Director General del Patrimoni Cultural de la Generalitat de Catalunya. **(Codi 045/09)**.

Els treballs han estat encarregats i finançats per l'empresa Partal, Maresma i Associats, S.L.

L'objectiu que es plantejava era determinar la presència o no de restes de tipus arqueològic que es poguessin trobar afectades pel procés de l'obra. Ja que el lloc on s'havia de realitzar la rasa es trobava en una de les zones pertanyents a la zona suburbial o de l'ager de la ciutat romana de Barcino, en època baixmedieval es tracta d'una zona d'expansió. El carrer Ferlandina es troba inclòs en l'espai comprès entre la muralla existent el 1368 i la que es va construir el 1378. En el cas que apareguessin restes podrien permetre conèixer l'estructura i tipologia de les edificacions del segle XVIII.

El projecte d'intervenció i la supervisió dels treballs han estat realitzats pel Servei d'Arqueologia del Museu d'Història de Barcelona (MUHBA).

## 2.- SITUACIÓ GEOGRÀFICA

El lloc concret on s'ha efectuat la intervenció arqueològica correspon al número 43 del carrer Ferlandina. Aquest carrer es troba delimitat pel carrer del Lleó, carrer Joaquim Costa, carrer de la Paloma i carrer de Guifré.

Les coordenades UTM són: 430334-4581706 i l'alçada sobre el nivell del mar és de 14, 40 metres.



Detall del número 43 del carrer Ferlandina on s'ha efectuat la rasa

### 3.- NOTÍCIES HISTÒRIQUES I INTERVENCIONS ANTERIORS

#### 3.1.- Notícies històriques

Hi ha evidències de la presència de l'home al territori de l'actual ciutat de Barcelona des de la fase més antiga del Neolític fins al Bronze Final. Per exemple, a la zona del Raval, àrea d'interès per a la nostra intervenció, hi ha evidències als sectors de Sant Pau del Camp<sup>1</sup>, Reina Amàlia, Rambla del Raval-Robador..., als que cal sumar-hi altres evidències en punts pròxims a aquesta àrea, com les restes aparegudes al carrer del Pi<sup>2</sup> i a la Plaça de la Vila de Madrid. També hi ha documentades evidències al barri de la Ribera, al Mercat de Santa Caterina<sup>3</sup>, i diverses troballes descontextualitzades dins del primitiu recinte romà, que semblarien indicar un aprofitament del turó per a l'establiment humà des de la prehistòria.

L'evolució d'aquest tipus de poblament acabarà desembocant en l'eclosió d'un dels grups tribals, els laietans, associats a l'arc cultural denominat món ibèric. En la zona de l'actual Barcelona hi ha documentats diferents poblats ibèrics, com són els del turó de la Rovira o el de Montjuïc.

Tot i que els romans arriben a la península Ibèrica al 218 aC, no serà fins el 10 aC aproximadament, quan es fundí la *Colonia Iulia Augusta Faventia Paterna Barcino* a la plana de Barcelona, a la petita colina del *Monts Taber*, a tocar del port natural del *Rubricatum flumen* (port natural del riu Llobregat).

La fundació de *Barcino*, una petita població d'unes 10 hectàrees, és de nova planta i cal ubicar-la dintre d'una planificada reestructuració general de N-E peninsular per part d'August i Agripa, amb la creació de diferents ciutats per

---

<sup>1</sup> Al sector de Sant Pau del Camp hi ha documentat un assentament amb diferents moments d'ocupació del Neolític Antic (5000-3500 aC), del Bronze Inicial (2000-1500 aC) i del Bronze Final (1100-700 aC).

<sup>2</sup> Al carrer del Pi s'ha documentat un grup de sis sepulcres de fossa del Neolític Mitjà.

<sup>3</sup> Al mercat de Sta. Caterina es documenten estructures i 1 inhumació del Bronze Inicial, (1800-1500 aC).

llicenciar als legionaris veterans de la segona fase de les guerres càntabres, finalitzada el 19 aC. És en aquesta època quan comença a funcionar la variant litoral de la via Augusta, que connectarà poblacions com *Barcino*, *Baetulo* i *Iluro*

El futur barri del Raval resta deshabitat a l'oest de *Barcino*, separat per la riera de Vallcarca (actual Rambles) i formant part del seu *ager*. (territori), no molt extens però molt productiu, amb el cultiu de cereals i de la vinya.

Durant l'Antiguitat Tardana i l'Alta Edat Mitjana, la ciutat sofreix transformacions relacionades amb els canvis polítics, socials i religiosos, però no modifica substancialment la seva superfície. De totes formes, les antigues vil·les suburbanes d'època romana donaran pas a petits burgs o vil·les noves.

En aquest ampli espai cronològic el Raval serà, principalment, zona de camps i hortes per a l'ús de la ciutat, tot i que part de la seva extensió estarà coberta fins ben entrada l'Edat Mitjana per l'estany Cagalell, que recullia les aigües del rierol del mateix nom. L'element més destacable d'aquests terrenys suburbans, es la presència de tres vies de comunicació entre la ciutat i el seu hinterland. Es tracta dels camins del Llobregat, de Sarrià i de Montjuïc, que es poden associar als actuals carrers de l'Hospital, Tallers i Sant Pau, i que aniran configurant la trama urbana d'aquest barri quan la ciutat creixi fora muralles.

Barcelona, va incrementant la seva població al llarg de l'Edat Mitjana, creixent nuclis als seus voltants, tot i que separats per l'antiga muralla. Es tracta d'un creixement que es centra en les zones més pròximes a la vella ciutat i que també afecta al Raval, on apareixen nuclis, com la petita vila que es forma al voltant de l'església de Sant Pau del Camp, on s'han documentat un seguit tombes associades a aquest període. També es té constància d'un altre nucli habitat, el del Pedró, entre els carrers del Carme i de l'Hospital.

Aquest creixement, tant de població com d'extensió de la ciutat, fora de les muralles, fa que sigui necessari la realització d'un segon cinturó defensiu. Aquest es realitza durant el regnat de Jaume I (1213-1276) i engloba totes les viles noves i burgs pròxims a la ciutat, incrementant àmpliament el perímetre emmurallat, sobretot pel sector de llevant, molt densament poblat i amb un gran potencial econòmic. Pel costat de ponent, les muralles arriben fins a la torrentera de Vallcarca, actual Passeig de la Rambla, que circumval·larà externament aquest sector de la fortificació i farà les funcions de fossat. La zona del Raval, que es troba a l'oest d'aquesta torrentera, tot i tenir alguns petits nuclis habitats i construccions aïllades (convents i hospitals...) és en gran part una ampla extensió de camps quedant fora del segon recinte emmurallat. Una de les portes d'aquesta muralla serà la de la Boqueria, col·locada al camí del Llobregat i de la Catalunya Nova, antiga via morisca (carrer de l'Hospital).

Un segle després que Jaume I comencés la realització del segon cinturó defensiu, Pere III (1336-1387) ordena l'emmurallament de la franja de terreny que es troba a ponent de la ciutat, el Raval. Es faran quatre nous portals, el de Jonqueres (C/ Tallers), el de Sant Antoni o d'en Cardona, (accés més important), el de Sant Pau i el de Santa Madrona, (al costat de les Drassanes).

Una vegada aixecades les muralles que incorporen el Raval al recinte emmurallat continua la construcció de convents i monestirs, a les que cal sumar la progressiva edificació de cases, sobretot als terrenys que donen front als camins tradicionals. A aquest fet, influeix la pròpia conjuntura econòmica i social del Principat, que ja comença a canviar a partir de la segona meitat del segle XIV amb l'aparició de la crisi de subsistència i epidèmies cícliques que delmaran la població de la ciutat de forma continuada durant tota l'Edat Moderna, als que cal sumar-hi una conjuntura econòmica en retrocés i una situació política convulsa.

El Raval sofreix aquest procés de crisi tenint un mínim creixement urbanístic, que farà que resti en gran part com a camps de cultiu fins al segle XVIII, amb la presència de monestirs i convents, que seran les construccions predominants, i de cases particulars i edificis hospitalaris.

A començaments del segle XVIII, amb motiu de la derrota de la Guerra de Successió, la ciutat de Barcelona sofreix canvis forçats, amb la demolició de part del barri de la Ribera per a la construcció d'una "Ciudadella" militar. És en aquest període quan el Raval comença ja el seu procés definitiu d'urbanització, amb la presència de petites indústries que comencen a intercalar-s'hi entre els convents, horts i cases, que fins ara havien caracteritzat el barri.

Entre la segona meitat del segle XVIII i la primera meitat del segle XIX es produeix la definitiva ocupació del barri del Raval. Barcelona és una plaça emmurallada que es troba limitada en la seva superfície edificable, fent d'aquesta zona de la ciutat el seu únic lloc de creixement. En aquest període es transforma el barri, amb la instal·lació de fàbriques i de vivendes per als treballadors, convertint el Raval en la zona industrial de Barcelona i una dels llocs més densament poblats i insalubres de tota Europa.

A mitjans del segle XIX la densificació de la ciutat és insostenible fent que el govern decreti al 1854 l'enderroc de les muralles de terra. De totes formes, caldrà esperar fins al 1858 per a que, per una "*Real Orden*"<sup>4</sup>, la ciutat com a tal deixi de tenir condició militar, quedant reduïda aquesta a les fortificacions de Montjuïc i de la Ciudadella, així com el port. Aquesta és la primera de les passes per a la futura urbanització de l'eixample de

---

<sup>4</sup> < a fin de demarcar el espacio en que se pueda edificar libremente en la capital, se manda que en Barcelona se conserven y mejoren las fortificaciones del Castillo de Montjuich y de la Ciudadella, organizando además convenientemente la defensa del puerto" <sup>4</sup> >



Barcelona, que tot i a les controvèrsies del moment, projectarà Ildefons Cerdà.

Al marge de la futura expansió de la ciutat pel pla de Barcelona, es planteja la necessitat d'una reforma interior del casc antic, que entre d'altres mesures de sanejament, implica l'obertura de vies principals que ho creuin i permetin una millora de les comunicacions internes. Es realitzaran diferents projectes i plans de reforma<sup>5</sup> al llarg del darrer terç del XIX i primer terç del XX que inclouran, excepte els darrers, la necessitat de l'obertura d'aquestes vies, afectant en la seva realització part del teixit urbà del barri del Raval, com és el cas de la refinició dels carrers Lluna, Tigre i Paloma molt propers al carrer Ferlandina.

Passada la Guerra Civil, tot i que es continua reformant el Casc Antic, no es farà mitjançant grans plans, si no d'una forma més puntual intentant preservar els elements patrimonials de la ciutat.

---

<sup>5</sup> Els principals projectes i plans d'actuació són el projecte de reforma de Ildefons Cerdà, el Pla Baixeras, 1889,( del que s'arriba a realitzar la Via Laietana al 1908), el Pla Jaussely, 1907, el Pla Darder, (primer que intenta salvar els elements patrimonials, entre els que es troba l'Hospital de la Santa Creu) i per últim, el Projecte Vilaseca, aprovat al 1935.

### 3.2.- Intervencions anteriors.

Pel que fa intervencions realitzades en zones properes cal destacar:

- **Ronda de Sant Antoni 32-34**, l'any 1999, dirigida per l'arqueòloga Núria Miró i Alaix (Gera). Aquesta intervenció va posar al descobert diferents estructures relacionades, possiblement, amb la muralla de Pere el Cerimoniós, construïda durant la segona meitat del segle XIV.
- **Ronda Sant Pau**, entre juliol i setembre del 2000, Jordina Sales (Arqueocat S.L.) documentà un tram de 16 m de la muralla i una torre adossada. La muralla, construïda amb carreus de pedra sorrenca de Montjuïc, presentava una amplada de 2,20 m i comptava amb una estructura atalussada.
- **Carrer de Sant Pau i Ronda Sant Pau**. Entre agost i novembre de 2001, els arqueòlegs Iñaki Moreno Expósito i Laura Suau Lleal (Atics S.L.), documentaren un tram de la muralla medieval, possiblement del segle XIV, obrat amb pedra i morter de calç blanc amb una amplada d'uns 2 m.
- **Antic Hospital de la Santa Creu**, Biblioteca de Catalunya. Es tracta d'una intervenció que es va realitzar entre els mesos de febrer i març de 1992 als terrenys i dependències de la Biblioteca de Catalunya pel Centre d'Arqueologia de la Ciutat, sota la direcció de l'arqueòloga Núria Miró i amb la coordinació de Carolina Rovira, Carme Miró i Ferran Puig. Es van detectar restes molt arrasades relacionades amb diverses dependències de l'Antic Hospital de la Santa Creu, així com alguns restes òssies humanes sense connexió anatòmica, que van fer que es consideres com a desaconsellable la realització d'una intervenció en extensió en aquesta zona.

- **Casa de Convalecència-Institut d'Estudis Catalans.** Es tracta d'una intervenció que es va realitzar entre els mesos d'agost i desembre de 1998 en els terrenys i dependències del Institut d'Estudis Catalans (antiga Casa de Convalecència) i que va ser dirigida per l'arqueòloga Marta Rodríguez Pedret de l'empresa Arqueociència. Els resultats de la intervenció van permetre constatar l'existència de murs i estructures relacionades amb les edificacions anteriors a la construcció d'aquesta instal·lació hospitalària, associada a l'Hospital de la Santa Creu, així com també es detectaren restes òssies sense connexió.
- **Carrer de Junta de Comerç, 1-9 i Hospital 55.** Es tracta d'una intervenció de control arqueològic d'unes rases que es van realitzar als carrers de Junta de Comerç i de l'Hospital i a la Plaça del Canonge Colom, relacionades amb la instal·lació de serveis elèctrics. La direcció de la intervenció es va realitzar el mes de novembre de 2003 i va corre a càrrec de l'arqueòloga de l'empresa Àtics, Vanesa Triay Olives. Es van documentar diferents estructures muràries de cronologia indeterminada tot i que es va considerar com a probable una factura moderna.
- **Hospital 56-58 i 69-75 i interior dels jardins de Rubió i Lluc.** Es tracta d'una intervenció de control arqueològic d'unes rases que es van realitzar al carrer de l'Hospital 56-58 i 69-75, i a la part sud dels jardins de Rubió i Lluc, i que estaven relacionades amb la instal·lació de serveis. Es va realitzar el mes de desembre de 2004, sota la direcció de l'arqueòleg de l'empresa Àtics, José Manuel Espejo Blanco. Es van documentar dos petits trams de clavegueres modernes, una feta d'obra i l'altre de maçoneria, ambdues relacionades amb la xarxa de clavegueram de l'Hospital.
- **Intervencions arqueològiques al Mercat de Sant Antoni (c/ Compte d'Urgell, 1b / c/ de Manso, 55-57) i al c/ Manso, 64-78.**

(Barcelona, Barcelonès), entre els mesos de març i maig de 2007, sota la direcció de l'arqueòleg Emiliano Hinojo García de l'empresa CODEX. Els treballs van ser motivats per la futura remodelació integral del Mercat de Sant Antoni. La intervenció va consistir en l'excavació de quatre sondejos en forma de rasa, una a l'interior de l'edifici del mercat, en el costat de façana del carrer del Comte Urgell i, tres més a l'exterior, concretament a la vorera del carrer de Manso. Es van poder establir dues fases constructives, la primera relacionada amb el Baluard de Sant Antoni (s. XVII), representada, pel terraplè o farciment de terra de la cara sud del baluard de Sant Antoni. La segona fase constructiva correspona a l'Enderrocament del baluard i construcció dels immobles de l'Eixample (s. XIX).

- **Intervenció arqueològica als jardins de Rubió i Lluch**, entre els dies 16 de febrer i el 20 d'abril. Sota la direcció de l'arqueòleg Daniel Vázquez Álvarez de l'empresa Codex. Aquesta intervenció va ser motivada per la millora de les infraestructures d'aquestes instal·lacions (nova pavimentació del claustre, col·locació d'un circuit de recollida d'aigües pluvials i brutes i cablejat elèctric). Durant el seguiment de les rases es van documentar unitats estratigràfiques associades a diferents moments de la vida del pati, tant en relació al funcionament de la institució hospitalària, com a les etapes posteriors de rehabilitació de les edificacions i de funcionament de les institucions de caràcter cultural. Així com també es van documentar un total de 28 inhumacions.

#### **4.- METODOLOGIA**

L'obra realitzada en el número 43 del carrer Ferlandina va consistir en la obertura al carrer, a tocar del número 43, d'una única rasa d'uns 1,20 cm d'amplada, aproximadament 1,50 metres de llargada i uns 3 metres de fondària. La finalitat d'aquesta rasa era fer un clavegueró que anés des del número 43 del carrer Ferlandina a la claveguera central que passa pel centre del mateix carrer.

Aquesta rasa va ser oberta manualment per dos operaris de la Unitat Operativa de Sanejament de l'Ajuntament de Barcelona, que puntualment van utilitzar el martell pneumàtic.



Operaris de la Unitat Operativa de Sanejament de l'Ajuntament de Barcelona obrint la rasa.

Els estrats que s'han trobat en el moment d'obrir la rasa del clavegueró han estat enregistrats segons el mètode proposat per E.C. Harris. La rasa del clavegueró, per tal de fer més entenedora l'explicació, ha estat individualitzada amb el número 100, de forma que els nivells documentats en el seu interior han estat numerats de forma correlativa 101, 102, 103...

L'inventari de diapositives, ha estat identificat amb el codi de la intervenció-045- l'any de la intervenció- 09- i el número identificador del llistat descriptiu.

S'ha realitzat també la corresponent documentació fotogràfica i gràfica. Pel que fa a aquesta última, s'ha dut a terme la situació de la rasa.

## 5.- DESCRIPCIÓ DELS TREBALLS I RESULTATS OBTINGUTS

Tal com hem esmentat en l'apartat anterior, les obres corresponien a l'obertura d'una rasa per tal de fer un clavegueró. Aquest clavegueró havia de connectar el número 43 del carrer Ferlandina amb la claveguera que passa pel centre del mateix carrer.

Per aquest motiu es va construir una rasa que feia aproximadament uns 1,20 cm d'amplada per 1,50 metres de llargada pel que fa a la seva planta a la cota de carrer, si bé aquesta va ser allargada fins a connectar amb la claveguera central i amb la sortida de la claveguera del número 43 del carrer Ferlandina. Aquesta ampliació es va fer tipus "mina", amb l'objectiu de malmetre el menys possible la pavimentació del carrer.

Hem de comentar abans de procedir a la descripció dels estrats documentats en l'interior de la rasa, que donades les característiques de l'obra, les petites dimensions de la rasa i el *modus* amb el qual es va practicar, es fa difícil establir per als estrats documentats una cronologia i interpretació precises.

La rasa oberta s'ha anomenat, per tal de simplificar la descripció, com a rasa 100. A continuació passem a descriure tots els estrats que s'han documentat:

UE 101: Pavimentació actual del carrer, composta per rajoles de 70X40, que recolzen sobre una capa de formigó.

UE 102: Capa de formigó que oscil·la entre uns 30-50 cm de gruix dependent dels llocs, en aquesta capa recolza l'actual paviment del carrer (ue 101). Cobreix l'estrat ue 103.



Detall de l'extracció del paviment del carrer i de la capa de formigó

UE 103: Estrat compost per terra sorrenca de color marró vermellós, que es troba tallat per gran quantitat de serveis (aigua, electricitat...). És cobert per la capa de formigó 102 i cobreix l'estrat 104.



Detall de l'estrat 103



UE 104: Estrat compost per terra de color marró fosc, amb algunes pedres i petits fragments informes de ceràmica vidriada marró. Tal com passa amb l'estrat anterior també està tallat per un servei d'aigua. Cobreix l'estrat 105.

UE 105 Estrat compost per una capa de sorres molt netes, sense presència de material. Cobreixen l'estrat 106.



Detall de l'estrat 105

UE 106: Estrat compost per una capa d'argiles molt netes, sense presència de material ceràmic.

La rasa es va aturar en aquest estrat a una fondària de 3,30 respecte el nivell del carrer i a partir d'aquí es va obrir tipus mina per tal de poder connectar amb el col·lector que passa pel mig del carrer.

## **6.- CONCLUSIONS**

Un cop finalitzada la rasa per la construcció d'un clavegueró en el número 43 del carrer Ferlandina, podem dir que no ha estat documentada cap estructura de tipus arqueològic i que tan sols han estat identificats dos estrats tallats per diversos serveis i que malauradament no han pogut ser datats a causa de l'escassa presència de material ceràmic.

## BIBLIOGRAFIA

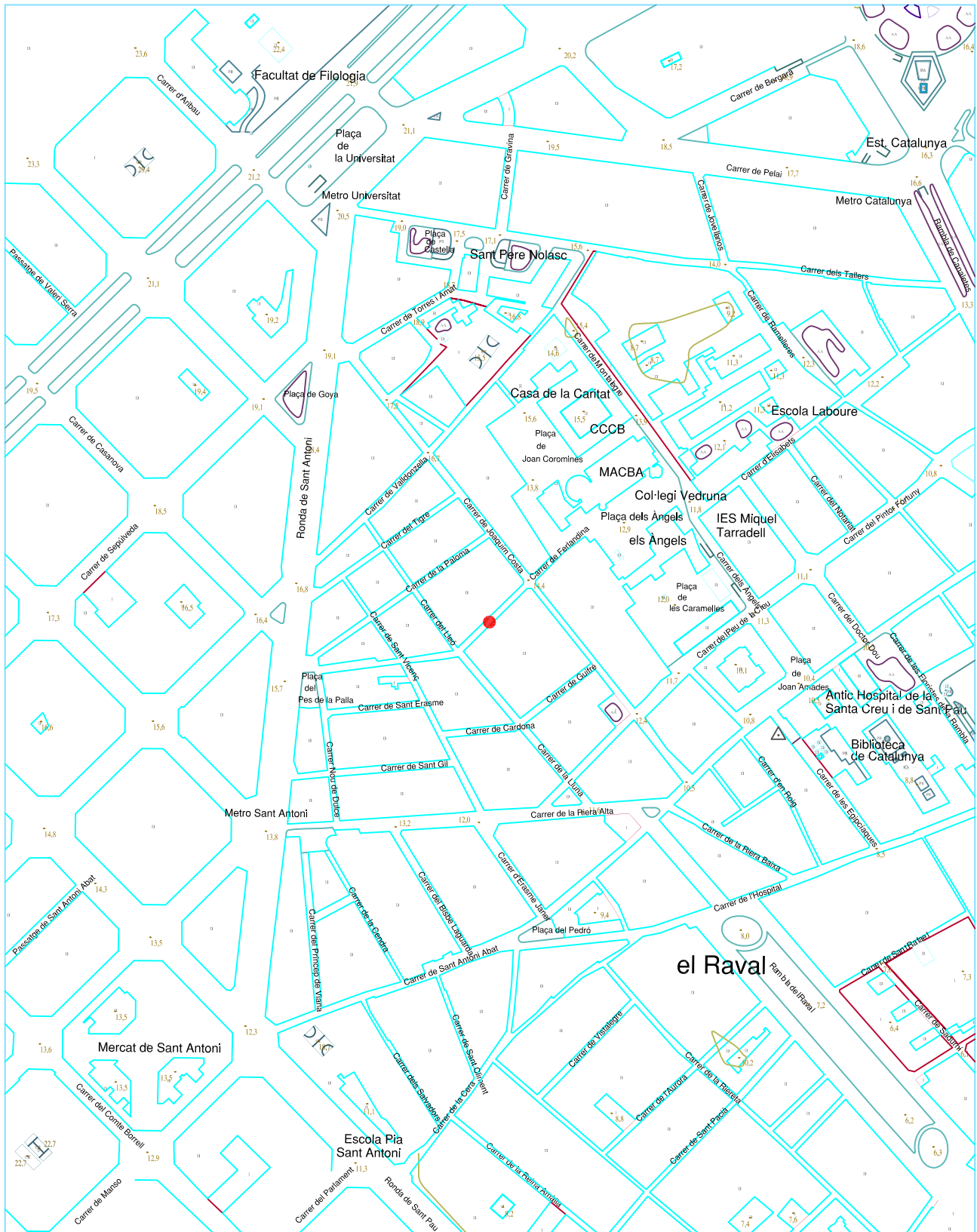
- BACARIA I MARTRÚS, A. (1994): *Informe del seguiment arqueològic a la plaça Universitat de Barcelona*. MHCB, Servei d'Arqueologia. Inèdit.
- ESPEJO BLANCO, J.M (2004): *Memòria de la intervenció arqueològica al carrer de l'Hospital 56-58 i 69-75 i interior dels jardins de Rubió i Lluch (c/de l'Hospital 56-58), de Barcelona*. Codi MHCB: 265/04. Servei d'Arqueologia MHCB. Inèdit.
- HINOJO GARCÍA, E. (2007): *Memòria de les intervencions arqueològiques al Mercat de Sant Antoni (c/ Compte d'Urgell, 1b / c/ de Manso, 55-57) i al c/ Manso, 64-78*. (Barcelona, Barcelonès). Codi: 048/07 i 054/07. Maig 2007. Servei d'Arqueologia MHCB. Inèdit.
- MIRÓ I ALAIX, N. (1992): *Memòria de la intervenció arqueològica a l'antic Hospital de la Santa Creu, Biblioteca de Catalunya (Ciutat Vella, Barcelona)*. Febrer-Març 1992.
- MIRÓ I ALAIX, N. (1999): *Memòria de la intervenció arqueològica duta a terme a la ronda Sant Antoni 32-34 de Barcelona*. Arxiu Departament de Cultura. Generalitat de Catalunya. Servei d'Arqueologia i Paleontologia.
- MORENO, I. i SUAU, L. (2001): *Memòria del seguiment arqueològic efectuat al carrer St. Pau, ronda St. Pau*. Arxiu Departament de Cultura. Generalitat de Catalunya. Servei d'Arqueologia i Paleontologia.
- PALET, J. M<sup>a</sup> (1997): *Estudi territorial del Pla de Barcelona. Estructuració i evolució del territori entre l'època íbero-romana i l'altmedieval segles II-I aC-X-XI dC*. Estudis i Memòries d'Arqueologia de Barcelona.

-RODRÍGUEZ PEDRET, M. (1998): *Memòria de la intervenció efectuada a la Casa de Convalecència-Institut d'Estudis Catalans: (Ciutat Vella, Barcelona)*. Agost-desembre 1998.

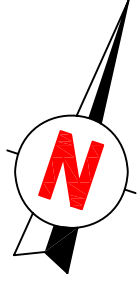
- TRIAY OLIVES V. (2003): *Memòria de la intervenció arqueològica preventiva al carrer de Junta de Comerç, 1-9 i c/Hospital 55 (Barcelona, Barcelonès)*. Codi MHCB: 121/03. Novembre de 2003.

## **PLANIMETRIA**

- 01- Plànol de situació del carrer Ferlandina 43 en el tram urbà de  
Barcelona a escala 1: 5.000.
- 02- Planta de la rasa efectuada en el carrer Ferlandina 43 a escala 1:200.
- 03- Secció de la rasa efectuada en el carrer Ferlandina 43 a escala 1:20.



|  <b>CODEX</b><br>ARQUEOLOGIA I PATRIMONI |                        | INTERVENCIÓ  | NOM DEL PLÀNOL | Núm.                          |
|---|------------------------|--|----------------|-------------------------------|
|   |                        | C/ Ferlandina 43 de Barcelona (Barcelonès)<br>Codi: 045/09                           |                | Situació en el<br>Tramat Urbà |
| <b>DIN A4</b>   | <b>Escala: 1:5.000</b> |  |                | <b>Data:</b> Abril 2009       |

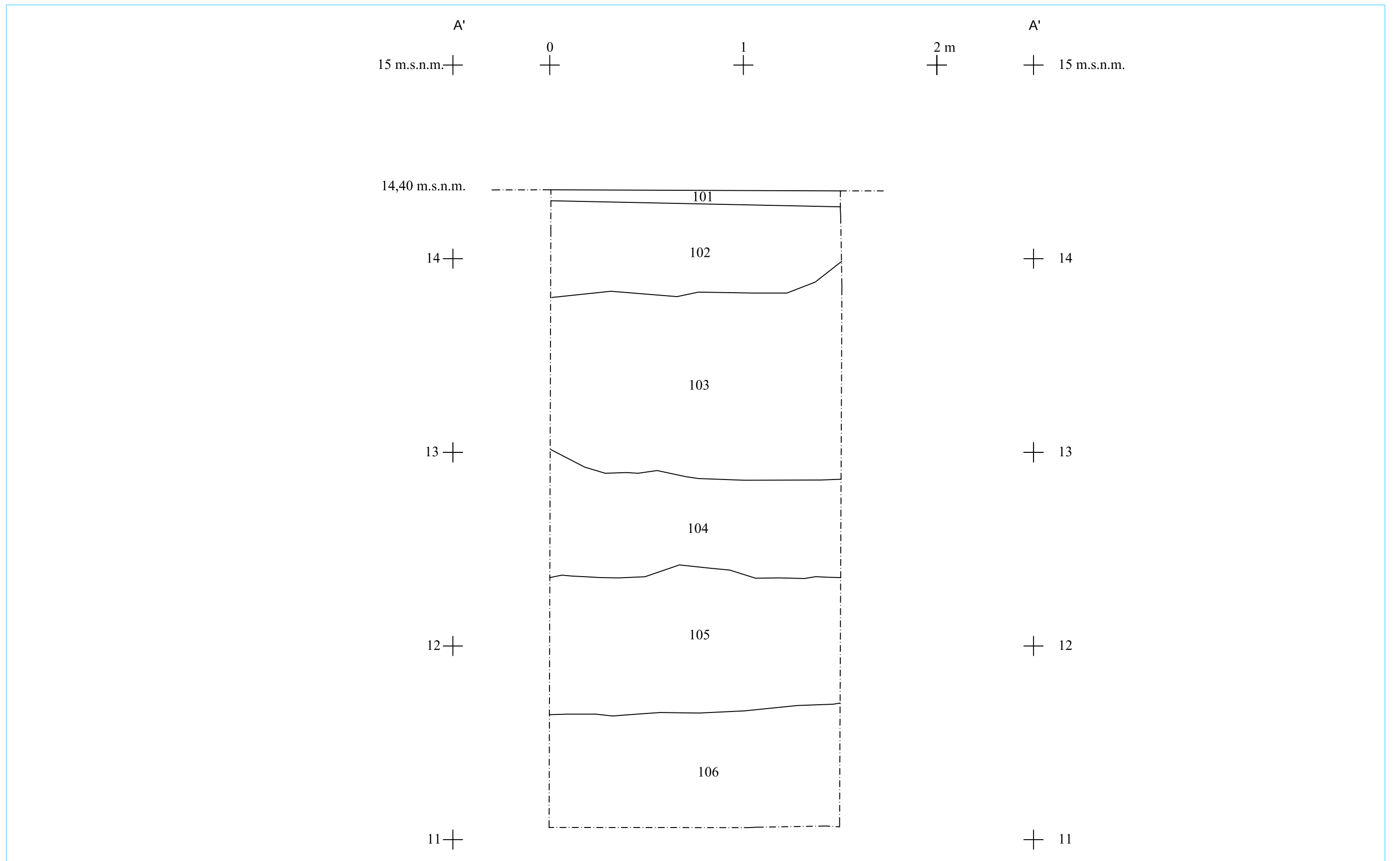


Carrer de Joaquim Costa

Carrer Ferlandina

A 14,40  
A'

|   |  |                       |                         |
|---|--|-----------------------|-------------------------|
|  | <b>INTERVENCIÓ</b>   | <b>NOM DEL PLÀNOL</b> | <b>Núm.</b>             |
|   | C/ Ferlandina 43 de Barcelona (Barcelonès)<br>Codi: 045/09                           | Situació de la rasa   | 2                       |
| <b>DIN A4</b>   <b>Escala:</b> 1:200  |  |                       | <b>Data:</b> Abril 2009 |



**DIRECCIÓ ARQUEOLÒGICA**

Conxita Ferrer Alvarez

**AUTORS**

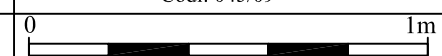
Conxita Ferrer Alvarez



**DIN A3** Escala: 1:20

**INTERVENCIÓ**

C/ Ferlandina 43 de Barcelona (Barcelonès)  
Codi: 045/09



**NOM DEL PLÀNOL**

Secció rasa

**Data:** Abril 2009

**Núm.**

3



## **FITXES UE**

| Definició UE       |     | Textura              | Composició |                             | Sector               | 101                                   |  |
|--------------------|-----|----------------------|------------|-----------------------------|----------------------|---------------------------------------|--|
| Estructura         |     | <input type="text"/> | Geològica  | <input type="text"/>        | <input type="text"/> | Foto. Plan.                           |  |
|                    |     | Color                | Orgànica   | <input type="text"/>        | Zona                 | 6                                     |  |
|                    |     | <input type="text"/> | Artificial | <input type="text"/>        | <input type="text"/> | 7                                     |  |
| Relacions Físiques |     | Igual a              |            | Datació                     | Criteri datació      |                                       |  |
| Cobreix a          |     | Cobert per           |            | Segle XX                    | <input type="text"/> |                                       |  |
| Farceix a          |     | Farcit per           |            | Interpretació               |                      | Paviment                              |  |
| Talla a            |     | Tallat per           |            | Observacions                |                      | Paviment actual del carrer Ferlandina |  |
| Es recolza en      | 102 | Se li recolza        |            | Afecció                     |                      | Si <input type="checkbox"/>           |  |
| Es lliura          |     | Se li lliura         |            | No <input type="checkbox"/> |                      | Tipus <input type="text"/>            |  |
|                    |     |                      |            | %                           |                      | <input type="text"/>                  |  |

| Definició UE       |     | Textura              | Composició |                             | Sector               | 102  |  |
|--------------------|-----|----------------------|------------|-----------------------------|----------------------|--|--|
| Estructura         |     | <input type="text"/> | Geològica  | <input type="text"/>        | <input type="text"/> | Foto. Plan.  |  |
|                    |     | Color                | Orgànica   | <input type="text"/>        | Zona                 | 6  |  |
|                    |     | <input type="text"/> | Artificial | <input type="text"/>        | <input type="text"/> | 7  |  |
| Relacions Físiques |     | Igual a              |            | Datació                     | Criteri datació      |  |  |
| Cobreix a          | 103 | Cobert per           |            | Segle XX                    | <input type="text"/> |  |  |
| Farceix a          |     | Farcit per           |            | Interpretació               |                      | Preparació de paviment   |  |
| Talla a            |     | Tallat per           |            | Observacions                |                      | Preparació del paviment actual del carrer compost per una capa de formigó que oscil·la entre 30 i 50 cm. segons els punts. |  |
| Es recolza en      | 101 | Se li recolza        |            | Afecció                     |                      | Si <input type="checkbox"/>  |  |
| Es lliura          |     | Se li lliura         |            | No <input type="checkbox"/> |                      | Tipus <input type="text"/>   |  |
|                    |     |                      |            | %                           |                      | <input type="text"/>   |  |

| Definició UE       |     | Textura       | Composició |   | Sector               | 103         |    |
|--------------------|-----|---------------|------------|---|----------------------|-------------|----|
| Estrat             |     | Compacta      | Geològica  | Sorra   | <input type="text"/> | Foto. Plan. |    |
|                    |     | Color         | Orgànica   | <input type="text"/>  | Zona                 | 8           |    |
|                    |     | Vermellós     | Artificial | pedres  | <input type="text"/> | 9           |    |
| Relacions Físiques |     | Igual a       |            | Datació   | Criteri datació      |             |    |
| Cobreix a          | 104 | Cobert per    |            | Indeterminat  | <input type="text"/> |             | 10 |
| Farceix a          |     | Farcit per    |            | Interpretació   |                      | 11          |    |
| Talla a            |     | Tallat per    |            | Observacions  |                      | 12          |    |
| Es recolza en      |     | Se li recolza |            | Estrat compost per terra sorrenca de color marró vermellós, que es troba tallat per gran quantitat de serveis (aigua, electricitat...). |                      | 13          |    |
| Es lliura          |     | Se li lliura  |            | Afecció   |                      | 14          |    |
|                    |     |               |            | Si <input type="checkbox"/>   |                      | 15          |    |
|                    |     |               |            | No <input type="checkbox"/>   |                      | 16          |    |
|                    |     |               |            | %   |                      | 17          |    |
|                    |     |               |            | Tipus <input type="text"/>  |                      |             |    |

|                           |  |                  |  |   |  |                          |  |             |  |
|---------------------------|--|------------------|--|---|--|--------------------------|--|-------------|--|
| <b>Definició UE</b>       |  | <b>Textura</b>   |  | <b>Composició</b>   |  | <b>Sector</b>            |  | <b>104</b>  |  |
| Estrat                    |  | Compacta         |  | Geològica Argila  |  | <input type="checkbox"/> |  |             |  |
|                           |  | Color Marró Fosc |  | Orgànica  |  | Zona                     |  | Foto. Plan. |  |
|                           |  |                  |  | Artificial ceràmica   |  | <input type="checkbox"/> |  | 18 2        |  |
| <b>Relacions Físiques</b> |  | <b>Igual a</b>   |  | <b>Datació</b>  |  | <b>Criteri datació</b>   |  | 19          |  |
| Cobreix a 105             |  | Cobert per 103   |  | indeterminat  |  |                          |  | 20          |  |
| Farceix a                 |  | Farcit per       |  | <b>Interpretació</b>  |  |                          |  |             |  |
| Talla a                   |  | Tallat per       |  | Anivellació   |  |                          |  |             |  |
| Es recolza en             |  | Se li recolza    |  | <b>Observacions</b>   |  |                          |  |             |  |
| Es lliura                 |  | Se li lliura     |  | Estrat compost per terra de color marró fosc, amb algunes pedres i petits fragments informes de ceràmica vidriada marró. Tal com passa amb l'estrat anterior també està tallat per un servei d'aigua. |  |                          |  |             |  |
|                           |  |                  |  | Afecció Si <input type="checkbox"/>   |  | Tipus                    |  |             |  |
|                           |  |                  |  | No <input type="checkbox"/>   |  | %                        |  |             |  |

|                           |  |                |  |  |  |                          |  |             |  |
|---------------------------|--|----------------|--|--|--|--------------------------|--|-------------|--|
| <b>Definició UE</b>       |  | <b>Textura</b> |  | <b>Composició</b>  |  | <b>Sector</b>            |  | <b>105</b>  |  |
| Estrat                    |  | Solta          |  | Geològica Sorra  |  | <input type="checkbox"/> |  |             |  |
|                           |  | Color Marró    |  | Orgànica   |  | Zona                     |  | Foto. Plan. |  |
|                           |  |                |  | Artificial   |  | <input type="checkbox"/> |  | 21 2        |  |
| <b>Relacions Físiques</b> |  | <b>Igual a</b> |  | <b>Datació</b>   |  | <b>Criteri datació</b>   |  | 22          |  |
| Cobreix a 106             |  | Cobert per 104 |  |  |  |                          |  | 23          |  |
| Farceix a                 |  | Farcit per     |  | <b>Interpretació</b>   |  |                          |  |             |  |
| Talla a                   |  | Tallat per     |  | Terreny geològic   |  |                          |  |             |  |
| Es recolza en             |  | Se li recolza  |  | <b>Observacions</b>  |  |                          |  |             |  |
| Es lliura                 |  | Se li lliura   |  | Estrat compost per una capa de sorres molt netes, sense presència de material. Cobreixen l'estrat 106. |  |                          |  |             |  |
|                           |  |                |  | Afecció Si <input type="checkbox"/>  |  | Tipus                    |  |             |  |
|                           |  |                |  | No <input type="checkbox"/>  |  | %                        |  |             |  |

|                           |  |                 |  |  |  |                          |  |             |  |
|---------------------------|--|-----------------|--|--|--|--------------------------|--|-------------|--|
| <b>Definició UE</b>       |  | <b>Textura</b>  |  | <b>Composició</b>  |  | <b>Sector</b>            |  | <b>106</b>  |  |
| Estrat                    |  | Compacta        |  | Geològica Argila   |  | <input type="checkbox"/> |  |             |  |
|                           |  | Color Vermellós |  | Orgànica   |  | Zona                     |  | Foto. Plan. |  |
|                           |  |                 |  | Artificial   |  | <input type="checkbox"/> |  | 24          |  |
| <b>Relacions Físiques</b> |  | <b>Igual a</b>  |  | <b>Datació</b>   |  | <b>Criteri datació</b>   |  | 25          |  |
| Cobreix a                 |  | Cobert per 105  |  |  |  |                          |  |             |  |
| Farceix a                 |  | Farcit per      |  | <b>Interpretació</b>   |  |                          |  |             |  |
| Talla a                   |  | Tallat per      |  | Terreny geològic   |  |                          |  |             |  |
| Es recolza en             |  | Se li recolza   |  | <b>Observacions</b>  |  |                          |  |             |  |
| Es lliura                 |  | Se li lliura    |  | Estrat compost per una capa d'argiles molt netes, sense presència de material ceràmic. |  |                          |  |             |  |
|                           |  |                 |  | Afecció Si <input type="checkbox"/>  |  | Tipus                    |  |             |  |
|                           |  |                 |  | No <input type="checkbox"/>  |  | %                        |  |             |  |

## INVENTARI FOTOGRÀFIC

---

| NÚMERO | DESCRIPCIÓ   |
|--------|--|
| 1      | Detall del número 43 del carrer Ferlandina de Barcelona, just on s'ha realitzat la rasa.   |
| 2      | Detall del número 43 del carrer Ferlandina de Barcelona, just on s'ha realitzat la rasa.   |
| 3      | Detall del número 43 del carrer Ferlandina de Barcelona, just on s'ha realitzat la rasa.   |
| 4      | Detall del número 43 del carrer Ferlandina de Barcelona, just on s'ha realitzat la rasa.   |
| 5      | Operaris de la Unitat Operativa de Sanejament de l'Ajuntament de Barcelona realitzant la rasa.                                   |
| 6      | Operaris de la Unitat Operativa de Sanejament de l'Ajuntament de Barcelona realitzant la rasa.                                   |
| 7      | Operaris de la Unitat Operativa de Sanejament de l'Ajuntament de Barcelona retirant el paviment del carrer i la capa de formigó. |
| 8      | Detall de l'estrat d'argila de color marró vermellós (ue 103) aparegut sota la capa de formigó.                                  |
| 9      | Detall de l'estrat d'argila de color marró vermellós (ue 103) aparegut sota la capa de formigó                                   |
| 10     | Detall de l'estrat d'argila de color marró vermellós (ue 103) aparegut sota la capa de formigó afectat per diversos serveis.     |
| 11     | Detall de l'estrat d'argila de color marró vermellós (ue 103) aparegut sota la capa de formigó i afectat per diversos serveis.   |
| 12     | Detall de l'estrat d'argila de color marró vermellós (ue 103) aparegut sota la capa de formigó i afectat per diversos serveis.   |
| 13     | Detall de l'estrat d'argila de color marró vermellós (ue 103) aparegut sota la capa de formigó i afectat per diversos serveis.   |
| 14     | Detall de l'estrat d'argila de color marró vermellós (ue 103)  |

- 
- aparegut sota la capa de formigó i afectat per diversos serveis.
- 15 Detall de l'estrat d'argila de color marró vermellós (ue 103) aparegut sota la capa de formigó i afectat per diversos serveis.
- 16 Detall de l'estrat d'argila de color marró vermellós (ue 103) aparegut sota la capa de formigó i afectat per diversos serveis.
- 17 Detall de l'estrat d'argila de color marró (ue 104) aparegut sota l'estrat 103.
- 18 Detall de l'estrat d'argila de color marró (ue 104) aparegut sota l'estrat 103.
- 19 Detall de l'estrat d'argila de color marró (ue 104) aparegut sota l'estrat 103.
- 20 Detall de l'estrat d'argila de color marró (ue 104) aparegut sota l'estrat 103.
- 21 Detall de l'estrat d'argila de color marró (ue 104) aparegut sota l'estrat 103.
- 22 Detall de l'estrat compost per sorres molt netes aparegut sota la ue 104.
- 23 Detall de l'estrat compost per sorres molt netes aparegut sota la ue 104.
- 24 Detall de l'estrat compost per una capa d'argila molt neta (ue 106) aparegut sota la ue 105.
- 25 Detall de l'estrat compost per una capa d'argila molt neta (ue 106) aparegut sota la ue 105.
-